

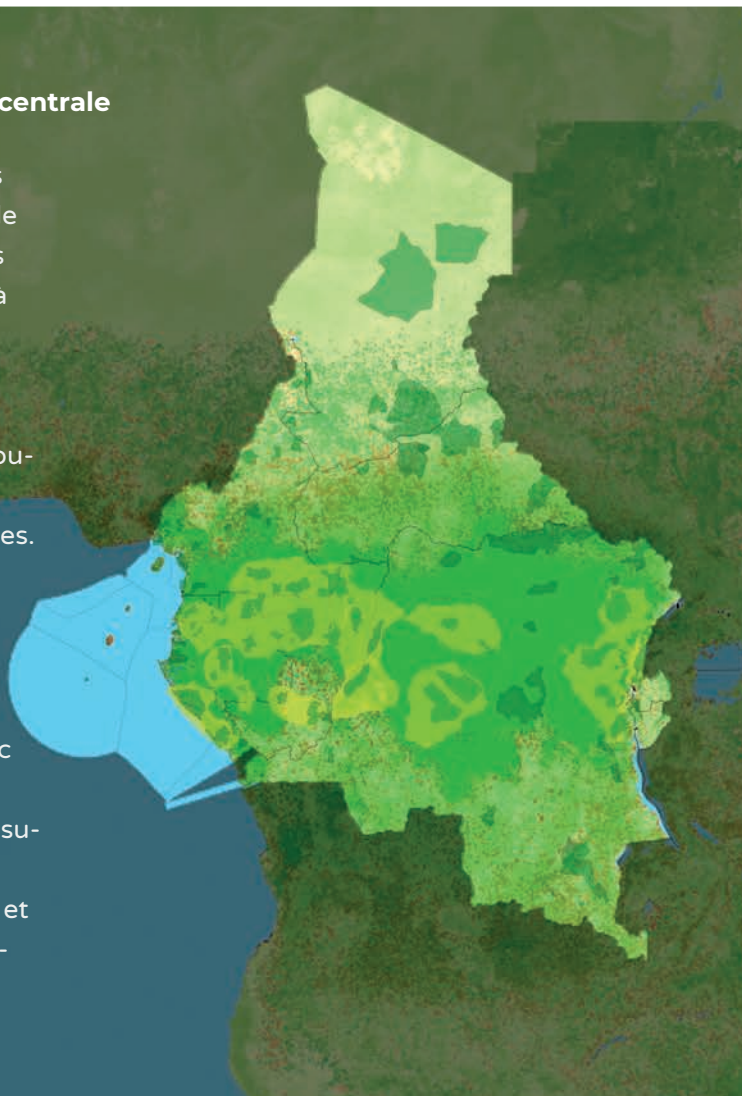


Portail analytique de l'OFAC

L'Observatoire des Forêts d'Afrique centrale

Créé en 2007, l'Observatoire des Forêts d'Afrique centrale (OFAC) est une cellule spécialisée de la Commission des forêts d'Afrique centrale (COMIFAC) qui met à disposition des données actualisées et pertinentes sur les forêts et les écosystèmes de la région, visant à informer la prise de décisions politiques et à promouvoir une meilleure gouvernance et une gestion durable des ressources naturelles.

Sous la tutelle de la COMIFAC, l'OFAC bénéficie de l'appui de l'Union Européenne au travers du projet RIOFAC et du programme BIOPAMA, et met en œuvre une série de partenariats avec des institutions internationales comme la FAO, UNEP-WCMC, l'ATIBT, afin d'assurer le partage d'information depuis le terrain jusqu'aux conventions mondiales et inversement en passant par les administrations nationales et régionales.



Le nouveau portail analytique de l'OFAC est une plateforme cartographique interactive qui regroupe l'ensemble des outils en ligne de suivi et d'information de l'Observatoire des Forêts d'Afrique centrale.

www.observatoire-comifac.net

Cette plateforme est alimentée par de multiples réseaux de collectes et de traitement de données mis en place sur le terrain et dans les administrations nationales depuis plus de quinze ans.

A quoi ça sert ?

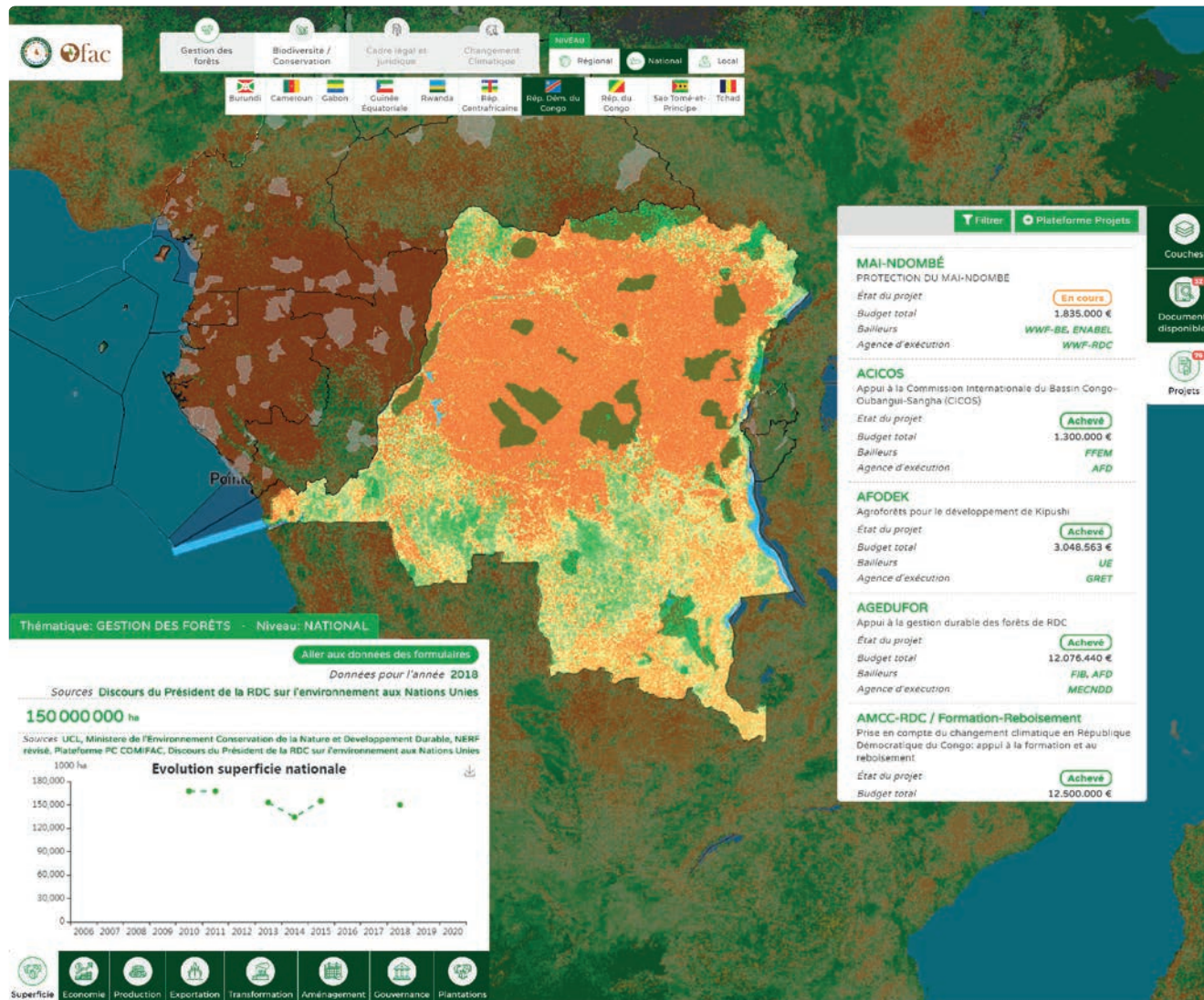
Les utilisateurs y trouveront une multitude d'informations dans les domaines de suivi de l'environnement, de la conservation de la biodiversité, de la gestion des écosystèmes forestiers d'Afrique centrale et forêts de production. Ces indicateurs de suivi sont établis et mis à jour périodiquement par les pays membres de la COMIFAC en association avec l'ensemble des partenaires techniques et financiers du domaine. Conçu de manière visuellement attrayante et interactive, le nouveau portail a pour but de faciliter l'accès aux informations régionales, nationales et locales en la matière. La plupart des informations sont ouvertes et gratuites, disponibles sur le site Web :

www.observatoire-comifac.net/analytical_platform



ofac

Portail analytique de l'OFAC



D'autres outils inédits sont disponibles dans la plateforme comme :

- ✓ Un module de recensement et d'analyse des initiatives entreprises dans les secteurs de l'environnement, l'aménagement du territoire et le développement socio-économique contenant à ce jour environ 685 projets, 110 bailleurs, 354 agences, 6,5 milliards d'euros.
- ✓ Une bibliothèque virtuelle avec plus de 1200 documents à caractère politique, stratégique, scientifiques, technique, etc...

Quelle est la valeur ajoutée du portail ?

La plateforme analytique est un outil efficace d'appréciation des données et d'aide à la décision technique et politique, pour les décideurs et les chercheurs des forêts d'Afrique centrale. C'est une étape importante vers une plus grande harmonisation des politiques sectorielles entre les États membres de la COMIFAC et vers une coopération régionale à même de renforcer la position de l'Afrique centrale dans les conventions et accords internationaux.



Gestion des forêts



Biodiversité / Conservation



Cadre légal et institutionnel



Changement climatique

NIVEAU



Regional



National



Local



Concessions Forestières



Aires protégées

La plateforme est structurée par modules thématiques à savoir :

- ✓ Gestion des Forêts: fournit l'ensemble des informations nécessaires pour le suivi de l'évolution et des enjeux de l'industrie du bois.
- ✓ Conservation de la biodiversité: se concentre sur les stratégies mises en place par les pays et leurs partenaires pour la gestion des aires protégées et la conservation de la diversité biologique en générale.
- ✓ Cadre légal et institutionnel (en développement)
- ✓ Changement climatique (en développement)
- ✓ Plan de convergence de la COMIFAC (en développement)



- ✓ Les informations sont organisées à 3 niveau : régional, national et local

- ✓ Au niveau local visualisation des aires protégées ou des concessions forestières

- ✓ Couches: un répertoire de données SIG où les utilisateurs pourront interagir avec les données spatiales et bientôt télécharger les données géographiques de l'OFAC libres d'accès (en développement)

Fonds de carte
Ressources DOPA
Couches thématiques
☒ Paysages PFBC
☐ Paysages Clés pour la Conservation (KLC)
☐ Concessions Forestières
☒ Aires protégées



Couches



Documents disponibles



Projets

Thématique: BIODIVERSITÉ / CONSERVATION - Niveau: RÉGIONAL

Nombre d'aires protégées

310 Aires protégées
1 0011 629 km

Avec Brigades/écogardes
49

Avec Équipements/structures d'accueil
119

Labellisés durables
34

Transfrontalières
30

Terrestres
248 Terrestres
95 2311 km²

Maritimes
32 Évaluées
95 2311 km²

112 Évaluées
449 589 km²

Évaluées
3 745 km²

Gestion

Aires protégées avec Plan d'aménagement Ou plan de gestion
45

Aires protégées avec évaluation de l'efficacité de gestion IMET
36

Nombre d'IMET réalisés par pays

Type de gouvernance

Catégories UICN

Pertinence

Désignations Nationales

Aires protégées

Economie

Espèces

Politique Régionale

Tableau de bord: avec des informations clés.

- ✓ Documents disponibles: une bibliothèque virtuelle contenant une multitude de documents de référence, rapports, études, documents stratégiques, etc.

Forest of the Congo Basin: State of the forest_2006.pdf

CBFP
Publication on the forest of the Congo Basin: State of the forest. The CBFP is a non-binding type. Partnership composed approximately 30 governmental and non-governmental Organisation. It was launched...

Date: 2006-03-15 Source: /ref/2006/EN Taille: 12.99 MB

Télécharger Copier le lien

- ✓ Projets: plateforme de recensement et suivi des projets et initiatives qui offre une vue détaillée des bailleurs de fonds, agences d'exécution et projets entrepris dans la sous-région.

AFRICA-TWIX
Africa Trade In Wildlife Information exchange

État du projet
Budget total
Bailleur
Agence d'exécution

BIOPAMA
Biodiversity and Protected Area Management - BIOPAMA

État du projet
Budget total
Bailleur
Agence d'exécution

CARPE
Programme régional d'Afrique centrale pour l'environnement

État du projet
Budget total
Bailleur
Agence d'exécution



Gestion des forêts

NIVEAU



Regional



National



Local



Concessions Forestières

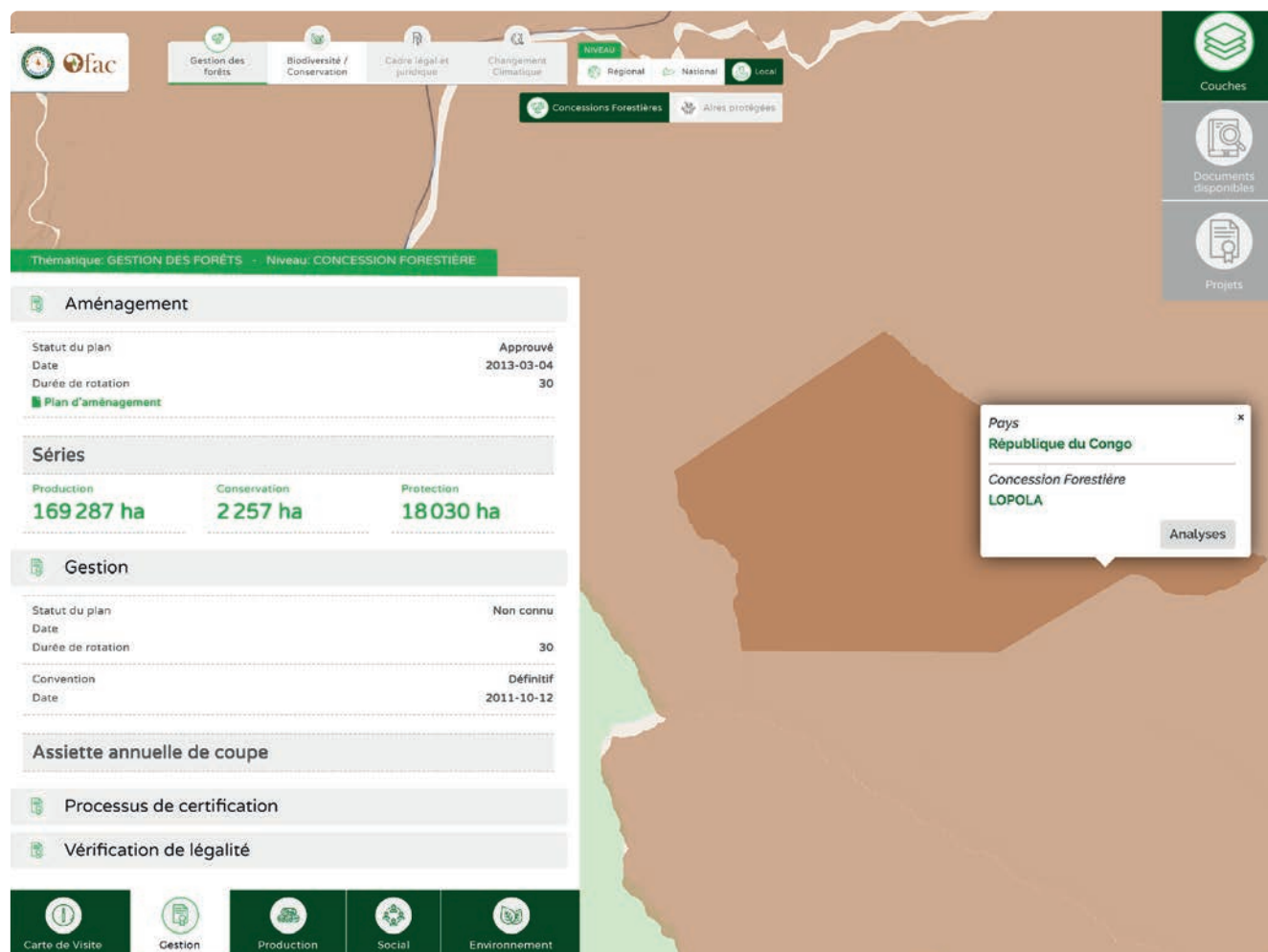
Portail analytique de l'OFAC

Le module “Gestion des forêts” fournit l'ensemble des informations nécessaires pour le suivi de l'évolution et des enjeux de l'industrie du bois en Afrique centrale.

Ce module est alimenté par un réseau d'équipes nationales de collectes de données basées au sein des administrations nationales et supervisées par les coordinations nationales COMIFAC dans les 10 pays membres de la COMIFAC.

Au niveau local ou sites de gestion (Concession forestière), les informations recueillies auprès des concessionnaires forestiers à travers un partenariat signé entre la COMIFAC et l'Association Technique Internationale des Bois Tropicaux (ATIBT) se focalisent sur les informations relative à :

- ✓ L'exploitation et à la production de bois ;
- ✓ L'aménagement et gestion de la concession forestière ;
- ✓ Aux engagements et certifications sociales et environnementales.





Gestion des forêts

NIVEAU



Regional



National



Local



Concessions Forestières

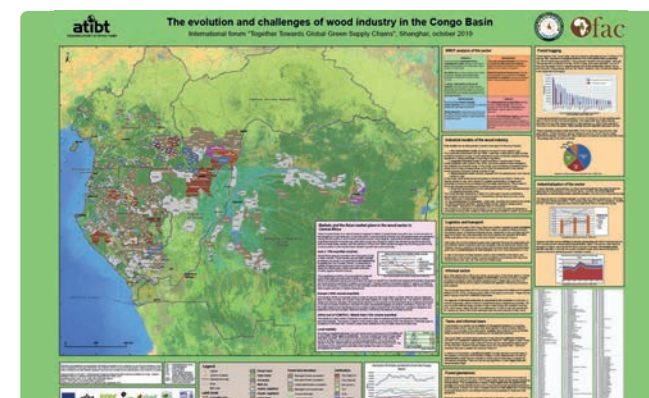
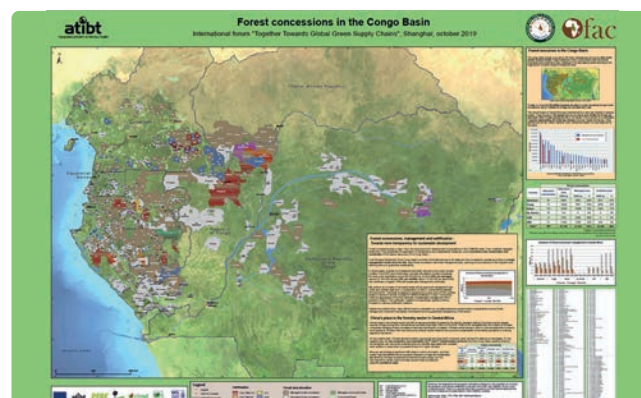
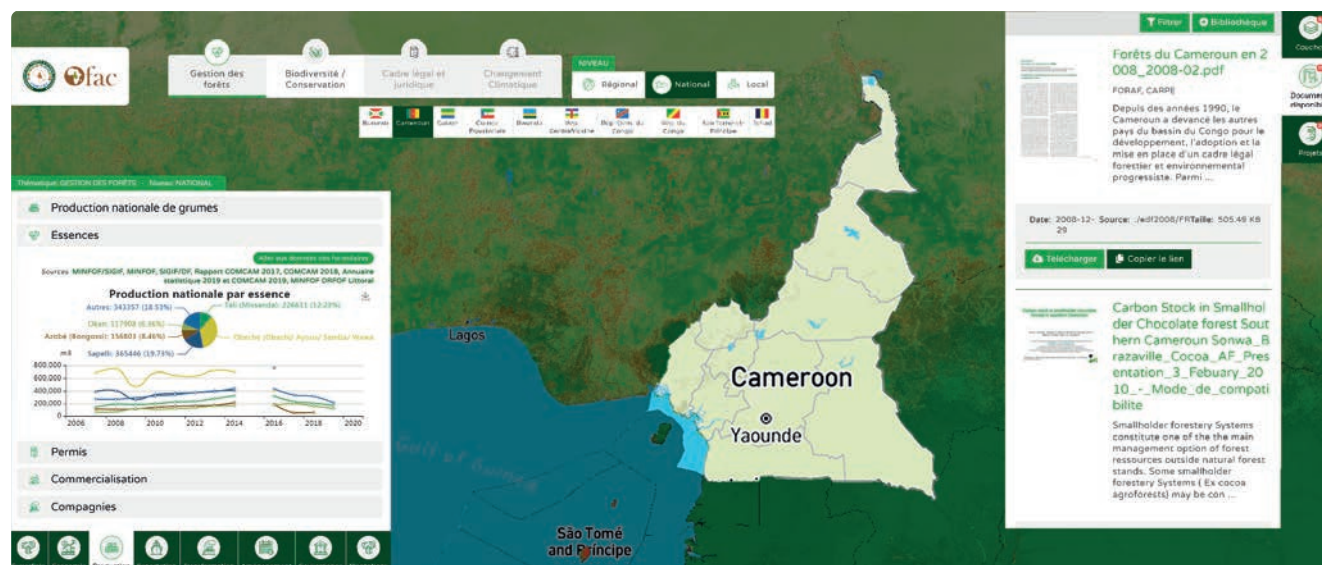
Portail analytique de l'OFAC

Au niveau national, au-delà du suivi du couvert forestier des pays, les analyses se concentrent sur :

- ✓ Le secteur économique ;
- ✓ La production, la transformation et l'exportation du bois ;
- ✓ L'aménagement des forêts de production ;
- ✓ La gouvernance du secteur forestier et les processus de décentralisation et gestion participative ;
- ✓ Les plantations forestières.

Ces indicateurs sont croisés pour fournir un état des lieux du secteur du bois et des politiques de gestion durable des forêts dans les pays membres de la COMIFAC.

Toutes ces informations permettront à la COMIFAC de fournir une évaluation de l'état de mise en œuvre de son Plan de Convergence qui définit la politique régionale de coordination des interventions et harmonisation des politiques nationales en matière de conservation et de gestion durable des écosystèmes forestiers en Afrique Centrale.





Biodiversité /
Conservation

NIVEAU



Regional



National



Local



Aires protégées

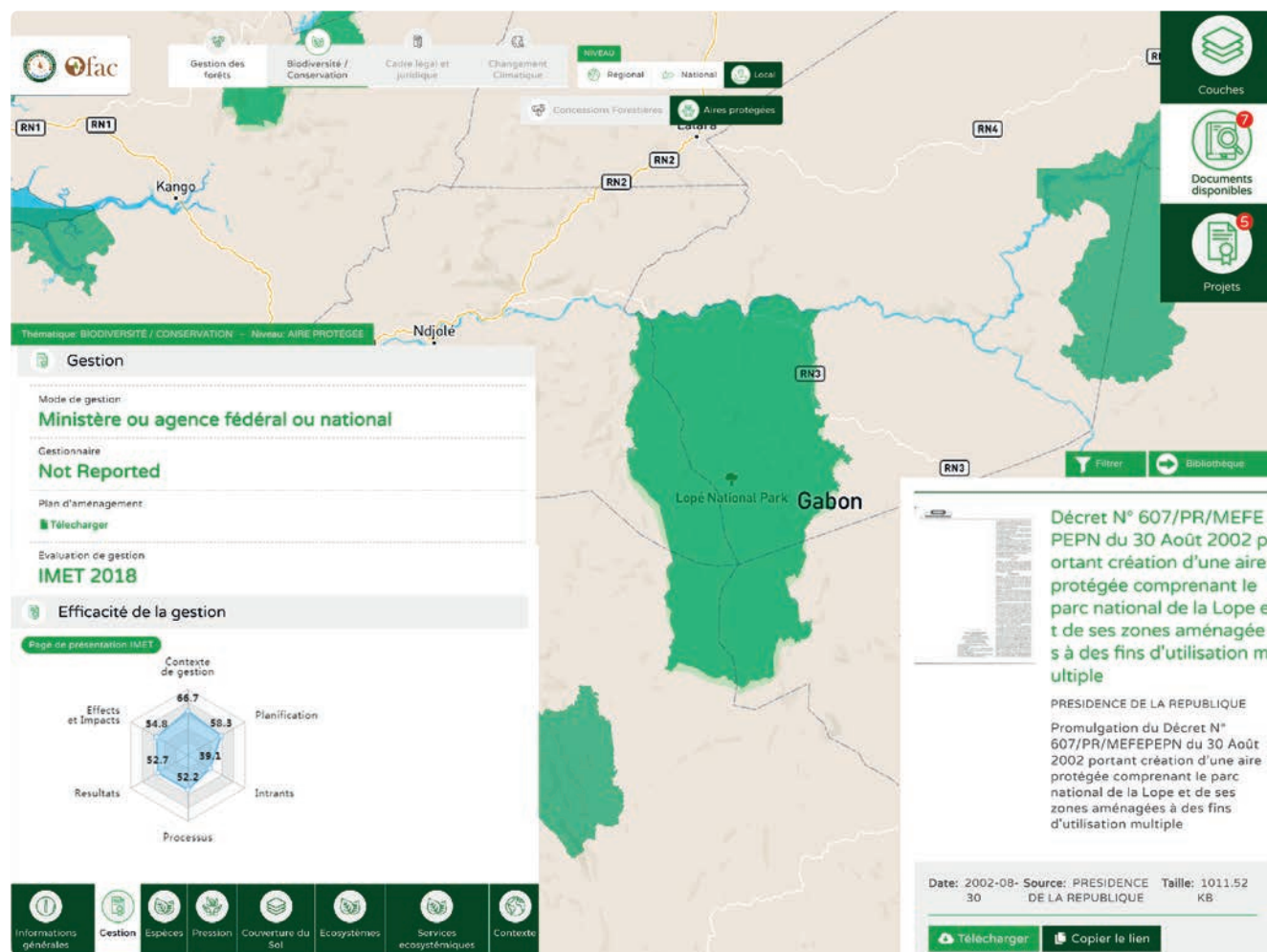
Portail analytique de l'OFAC

Le module “Conservation de la biodiversité” se concentre sur les stratégies mise en place par les pays et leurs partenaires pour la gestion des aires protégées et de la diversité biologique en général.

Au niveau local ou sites de gestion de la biodiversité (aire protégée), les informations fournies portent sur :

- ✓ La gouvernance et la gestion de l'aire protégée ;
- ✓ Les valeurs et espèces qui font l'objet de mesures de conservation ;
- ✓ Les pressions et menaces que subissent l'aire protégée ;
- ✓ Les habitats et les différents écosystèmes protégés ;
- ✓ La couverture et le changement d'occupation du sol ;
- ✓ Les services écosystémiques fournis par l'aire protégée.

A ce niveau aussi, une section sur les résultats de l'évaluation de l'efficacité de gestion des aires protégées à partir de l'outil IMET sont disponibles pour les aires protégées ayant subi une évaluation. L'outil Integrated Management Effectiveness Tool (IMET) présente les résultats sous forme d'un radar résumant les scores des 6 éléments du cycle de gestion d'une aire protégée.





Biodiversité /
Conservation

NIVEAU



Regional



National



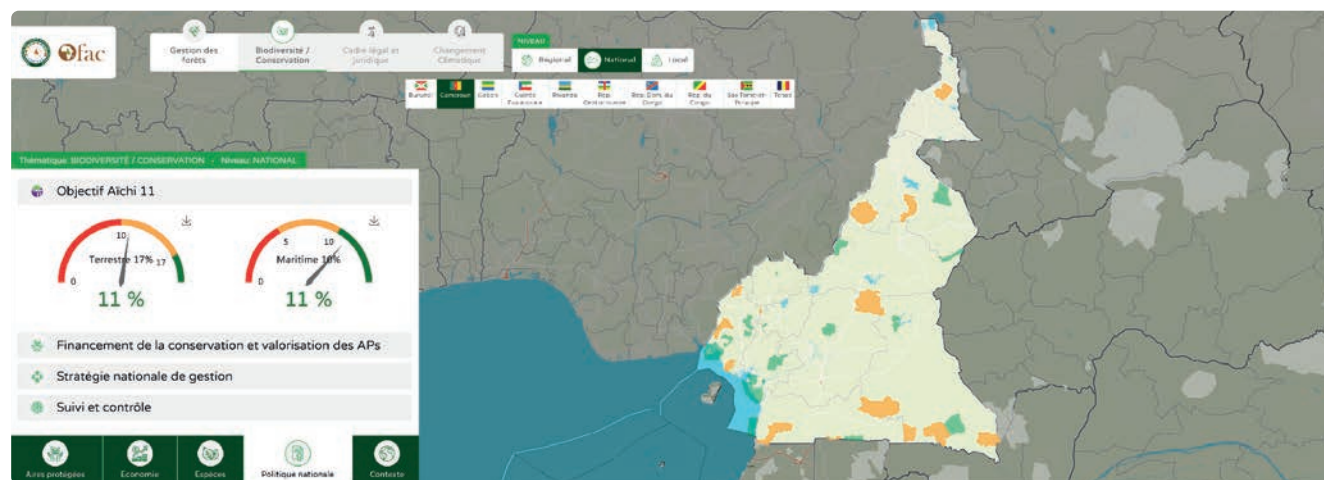
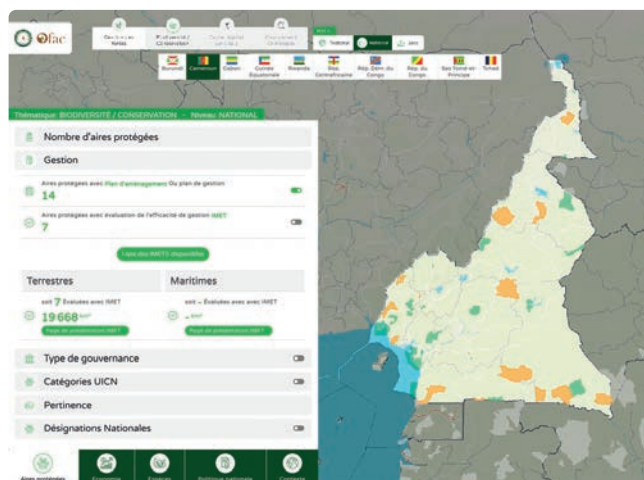
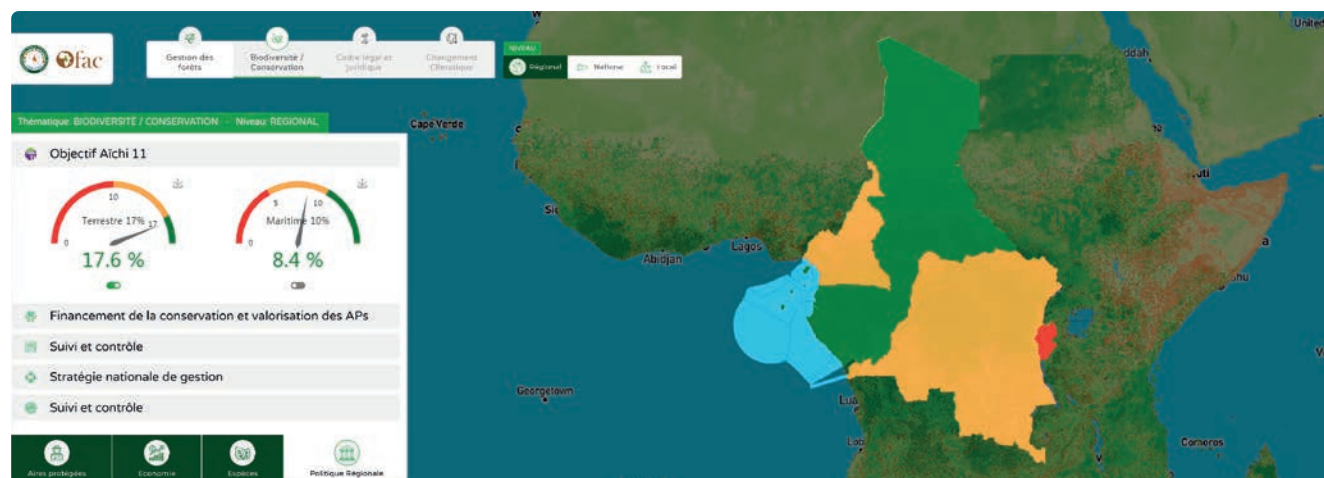
Local



Aires protégées

Portail analytique de l'OFAC

Au niveau régional et national, au-delà des informations du niveau local agrégées, les indicateurs se spécialisent sur l'évaluation des politiques nationales. Ainsi, les utilisateurs peuvent y découvrir en un clic, les outils stratégiques de gestion mis en œuvre par les pays et le niveau de mise en œuvre des engagements pris comme sur l'objectif d'Aichi 11 de la Convention sur la Diversité Biologique.



Le portail est disponible publiquement sur le site de l'OFAC :

www.observatoire-comifac.net/analytical_platform

Les informations qui s'y trouvent sont rendues accessibles sous la licence CC-BY-NC-SA.

Cependant, les utilisateurs peuvent accéder à des outils spécifiques tels que l'outil de suivi de la mise en œuvre d'un projet, l'accès et le partage de documents dans la bibliothèque virtuelle, etc. Pour se faire, il doit se créer un compte utilisateur sur le site web de l'OFAC.

Se connecter ou créer un compte d'utilisateur sur le site web de l'OFAC :

www.observatoire-comifac.net

Pour se faire, il faut se rendre sur le site web de l'OFAC et cliquer sur l'icône permettant d'accéder à son espace personnel (voir figure 1 ci-contre).

Ensuite, il faut encoder ces informations de connexion (adresse mail et mot de passe) si l'utilisateur dispose déjà d'un compte sur le site web de l'OFAC (voir figure 2 ci-contre).

S'il n'en dispose pas encore, il doit en créer un en cliquant sur le bouton « Register » (voir figure 3 ci-contre).

Il accède alors à un formulaire qu'il doit remplir afin de se créer un compte utilisateur OFAC.



fig.1

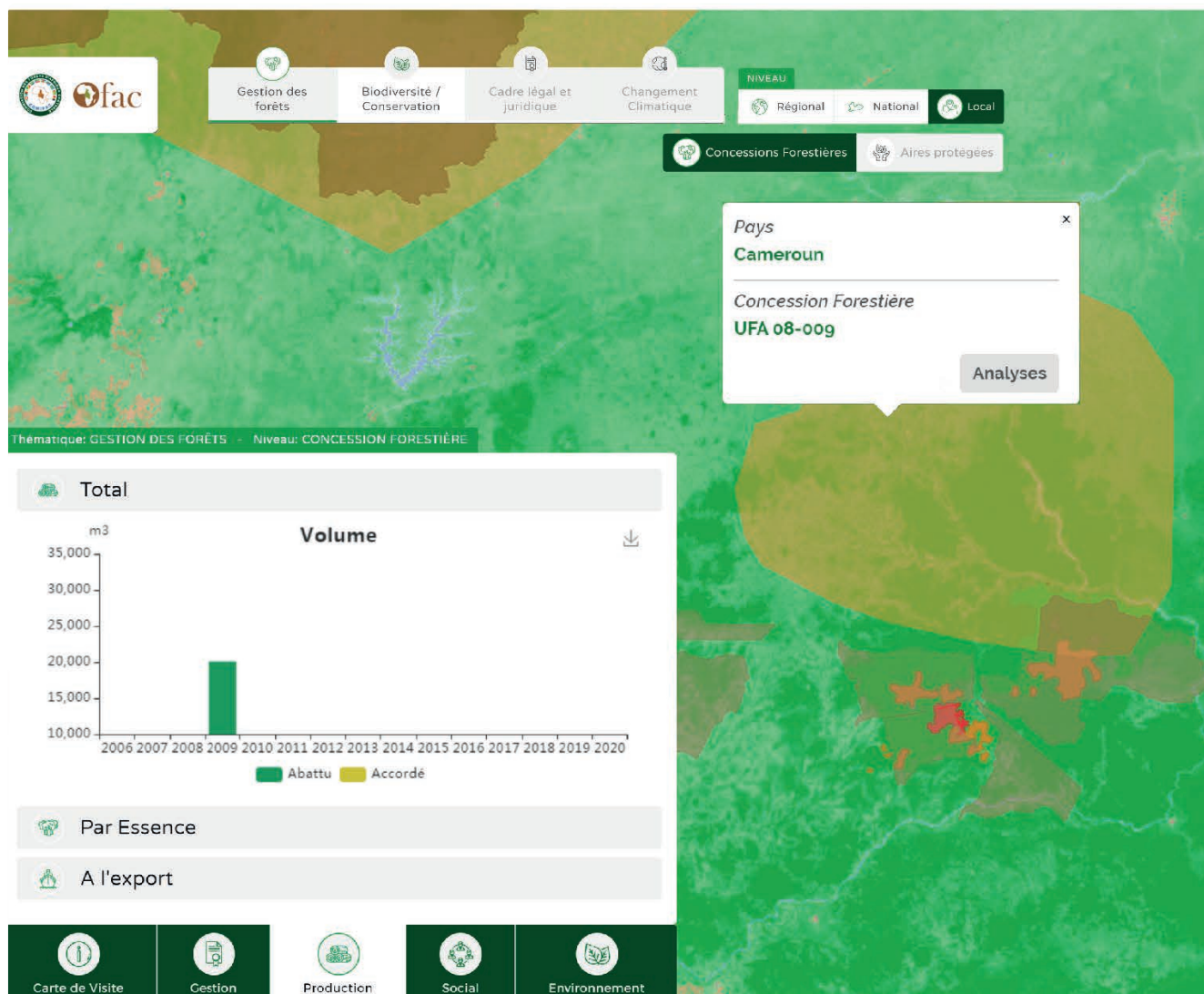


fig.2



ofac

Portail analytique de l'OFAC



Pour toute question concernant l'utilisation de la plateforme ou l'accès à certaines données et outils disponibles à l'OFAC, les utilisateurs peuvent adresser un mail à :

admin@observatoire-comifac.net

Contacts

Admin :

admin@observatoire-comifac.net

Secrétaire Exécutif Adjoint COMIFAC :

comifac@comifac.org

Expert Gestion et Analyse de données :

ddjossi@observatoire-comifac.net

Coordinatrice projet RIOFAC :

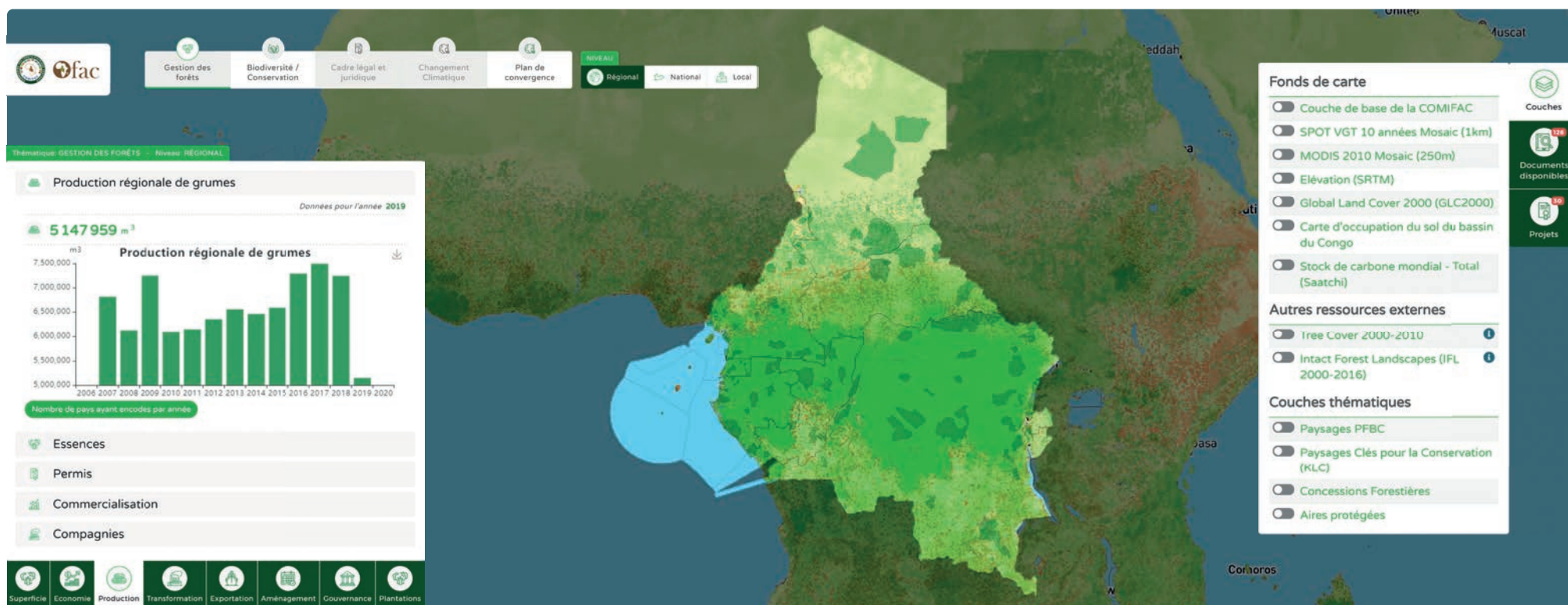
fpalla@observatoire-comifac.net

Assistant Technique Système d'Information RIOFAC :

qjungers@observatoire-comifac.net



Portail analytique de l'OFAC



Partenaires



Disclaimer

Cette publication a été réalisée avec le soutien du 11e FED. Le contenu de cette publication relève de la seule responsabilité de la COMIFAC, de l'UICN et du Centre commun de recherche de la Commission européenne et ne peut en aucun cas être considéré comme reflétant les vues de l'Union européenne ou de l'Organisation des États d'Afrique, des Caraïbes et du Pacifique.